

特別收入 15-47

中華民國107年度

桃園市總預算

桃園市政府教育局主管

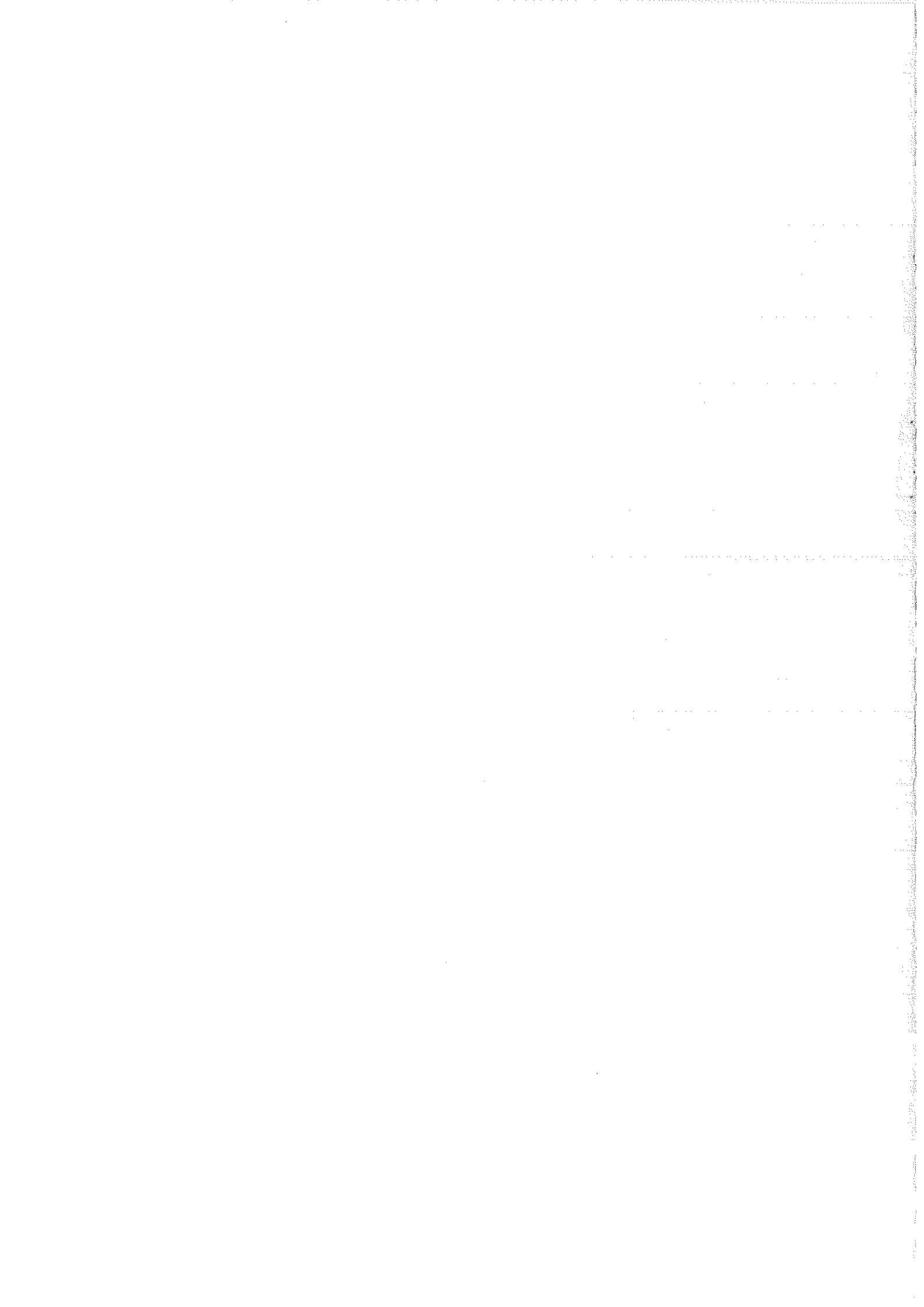
桃園市地方教育發展基金
桃園市立楊梅國民中學
附屬單位預算之分預算

(非營業部分)

桃園市立楊梅國民中學編

桃園市立楊梅國民中學
桃園市地方教育發展基金
 附屬單位預算之分預算目次
 中華民國107年度

一、業務計畫及預算說明.....	第	1	頁
二、預算主要表			
(一) 基金來源、用途及餘絀預計表.....	第	6	頁
(二) 現金流量預計表.....	第	7	頁
三、預算明細表			
(一) 基金來源明細表.....	第	8	頁
(二) 基金用途明細表.....	第	9	頁
四、預算附表			
(一) 單位(或計畫)成本分析表.....	第	16	頁
五、預算參考表			
(一) 預計平衡表.....	第	17	頁
(二) 5年來主要業務計畫分析表.....	第	18	頁
(三) 員工人數彙計表.....	第	20	頁
(四) 用人費用彙計表.....	第	22	頁
(五) 各項費用彙計表.....	第	24	頁
(六) 增購及汰舊換新管理用公務車輛明細表.....	第		頁
(七) 補辦預算明細表.....	第		頁
(八) 繼續性計畫分年資金需求表.....	第		頁
(九) 新興計畫分年資金需求表.....	第		頁
六、附錄			
(一) 固定項目明細表.....	第	28	頁



桃園市立楊梅國民中學
桃園市地方教育發展基金
業務計畫及預算說明
中華民國 107 年度

壹、基金概況：

一、設立宗旨及願景：

- (一)本校依照「國民教育法」之規定辦理，以養成德、智、體、群、美五育均衡發展之健全國民為宗旨。
- (二)本校自 99 年度起依「教育經費編列與管理法」第 13 條規定設置「桃園市地方教育發展基金」，以促進教育健全發展，提昇教育經費運用績效。

二、施政重點：

- (一)依據教育基本法培養學生健全人格，民主素養，法治觀念，人文涵養，強健體魄及思考判斷與創造能力。
- (二)依據特殊教育法及特殊教育法施行細則，設立 4 班，因材施教，以達適才適性發展之教育目標。

三、組織概況：

本校設置校長，綜理全校校務，下設教務處、學生事務處、總務處、輔導室、人事室及會計室等單位，預算員額現編列校長 1 人、教師 139 人、行政人員 15 人、工友 2 人，秀才分校約聘僱人員 8 人，共計 165 人。內部分層業務如下：

- (一)教務處：掌理課程編排、教學設施、學籍管理、成績考查、教學設備、資訊及網路設備、教具圖書資料供應及教學研究，並與輔導單位配合實施教育輔導等事項。
- (二)學生事務處：掌理學生民族精神教育、道德教育、生活教育、體育衛生保健、學生團體活動及生活管理，並與輔導單位配合實施生活輔導等事項。
- (三)總務處：掌理學校文書、事務及出納等事項。
- (四)輔導室：掌理規劃及推動學生生活輔導、建立學生輔導資料、辦理各項測驗及其他有關事項。
- (五)人事室：依法辦理人事管理事項。
- (六)會計室：依法辦理歲計、會計及統計事項。

四、基金歸類及屬性：

本校地方教育發展基金依據「教育經費編列與管理法」第 13 條規定設置，本基金為「預算法」第 4 條第 1 項第 2 款第 5 目所定之特別收入基金，並編製附屬單位預算之分預算。

桃園市立楊梅國民中學
桃園市地方教育發展基金
業務計畫及預算說明
中華民國 107 年度

貳、業務計畫：

一、本年度預算編列情形：

(一)基金來源：本年度預算編列 2 億 3,043 萬 2,000 元，主要係公庫撥款收入及場地租借收入。

(二)基金用途：

1. 國民教育計畫：

國民中學教育：本年度預算編列 2 億 3,134 萬元，普通班 49 班(含秀才分校 8 班)、美術班 3 班、特教班 4 班，合計 56 班，學生人數 1,405 人；補校 3 班，學生人數 36 人。辦理基本開支項目(如水電、印刷耗材…等)；革新教學方法，充實各科教材，提高教學效能；辦理體育競賽、指定活動等項目，藉由辦理各項活動，以鍛鍊學生強健的身體，增進學生各項生活智慧；配合校務推動行政處室支援工作，進而增進校務運作。

2. 建築及設備計畫：

(1)交通及運輸設備：本年度預算編列 61 萬 6,000 元，係增(汰)購活動中心音響設備、分校視聽中心喇叭、學生宿舍監視器設備及其他事務性相關等設備。

(2)其他設備：本年度預算編列 65 萬 2,000 元(含機械設備 48 萬 4,000 元及什項設備 16 萬 8,000 元)，係增(汰)購飲水機、個人電腦、筆記型電腦、投影機、水塔加壓馬達設備及其他行政與教學相關事務性機具等設備。

(3)無形資產：本年度預算編列 10 萬 4,000 元，係增(汰)購資訊教學及其他事務性相關軟體等無形資產。

二、本年度預算與上年度預算各項目增減之原因：

(一)員工人數增減原因分析：本年度教職員工數 165 人，較上年度增加 1 人，係本年度工友員額數核定 2 人，較上年度增加 1 人所致。

(二)基金來源各科目增減原因之分析：

1. 財產收入：

(1)租金收入：本年度預算數 24 萬元，較上年度無增減。

(2)權利金收入：本年度預算數 5 萬元，較上年度無增減。

(3)利息收入：本年度預算數 8,000 元，較上年度減少 1 萬 2,000 元，係預估零用金及保管金專戶存款利息收入減少所致。

(4)其他財產收入：本年度預算數 4 萬 6,000 元，較上年度無增減。

桃園市立楊梅國民中學
桃園市地方教育發展基金
業務計畫及預算說明
中華民國 107 年度

2. 政府撥入收入：

(1)公庫撥款收入：本年度預算數 2 億 1,990 萬 7,000 元，較上年度增加 3,450 萬 3,000 元，係公庫撥入本基金之各項收入增加所致。

(2)政府其他撥入收入：本年度預算數 1,016 萬 3,000 元，較上年度無增減。

3. 其他收入：

雜項收入：本年度預算數 1 萬 8,000 元，較上年度減少 2 萬 3,000 元，係冷氣卡收入及影印卡收入減少所致。

(三)基金用途各科目增減原因之分析：

1. 國民教育計畫：

本年度預算數 2 億 3,134 萬元，較上年度增加 3,473 萬 8,000 元，主要係增加市府下授退休人員退撫給與定期發放所致。

2. 建築及設備計畫：

(1)交通及運輸設備：本年度預算數 61 萬 6,000 元，較上年度增加 58 萬 1,000 元，係增(汰)購活動中心音響設備、分校視聽中心喇叭、學生宿舍監視器設備及其他事務性相關等設備。

(2)其他設備：本年度預算編列 65 萬 2,000 元，較上年度減少 15 萬 5,000 元，係減少購置飲水機、辦公設備及其他行政與教學相關事務性機具等設備。

(3)無形資產：本年度預算編列 10 萬 4,000 元，較上年度增加 8 萬 4,000 元，係增(汰)購資訊教學及其他事務性相關軟體等無形資產。

參、預算概要：

一、基金來源及用途之預計：

(一)本年度基金來源 2 億 3,043 萬 2,000 元，較上年度預算數 1 億 9,596 萬 4,000 元，增加 3,446 萬 8,000 元，約增 17.59%，主要係公庫撥款收入增加所致。

(二)本年度基金用途 2 億 3,271 萬 2,000 元，較上年度預算數 1 億 9,746 萬 4,000 元，增加 3,524 萬 8,000 元，約增 17.85%，主要係增加市府下授退休人員退撫給與定期發放所致。

二、基金餘絀之預計：

本年度基金來源及用途相抵後，短絀 228 萬元，較上年度預算數短絀

桃園市立楊梅國民中學
桃園市地方教育發展基金
業務計畫及預算說明

中華民國 107 年度

150 萬元，增加短絀 78 萬元，約增 52.00%，將移用以前基金餘額 228 萬元支應。

三、補辦預算事項：

無補辦預算事項。

肆、前年度及上年度已過期間預算執行情形：

一、前年度(105 年度)決算執行結果：

(一)基金來源：

1. 財產收入：

(1) 利息收入：1 萬 2,798 元。

(2) 其他財產收入：74 萬 5,600 元。

2. 政府撥入收入：

(1) 公庫撥款收入：1 億 8,045 萬 2,295 元。

(2) 政府其他撥入收入：1,070 萬 3,000 元。

3. 其他收入：

雜項收入：91 萬 6,668 元。

預算數 1 億 9,709 萬 9,000 元，決算數 1 億 9,283 萬 361 元，執行率 97.83%。

(二)基金用途：

1. 國民教育計畫：

國民中學教育：1 億 8,641 萬 1,982 元。

2. 建築及設備計畫：

(1) 營建及修建工程：1,317 萬 2,837 元。

(2) 交通及運輸設備：40 萬 6,924 元。

(3) 其他設備：216 萬 7,019 元。

國民教育計畫預算數 1 億 9,740 萬 7,000 元，決算數 1 億 8,641 萬 1,982 元，執行率 94.43%、建築及設備計畫預算數 69 萬 2,000 元，決算數 1,574 萬 6,780 元，執行率 2,275.55%(係因 104 年度 0612 災後重建工程經費保留 1,821 萬 4,210 元，105 年度實際執行數 1,513 萬 4,480 元)。

(三)本期短絀：

本期短絀 932 萬 8,401 元。

二、上年度(106 年度)預算截至 106 年 6 月 30 日執行情形：

(一)基金來源：

桃園市立楊梅國民中學
桃園市地方教育發展基金
業務計畫及預算說明

中華民國 107 年度

1. 徵收及依法分配收入：

違規罰款收入：1,350 元。

2. 財產收入：

(1) 租金收入：24 萬元。

(2) 利息收入：3,172 元。

(3) 權利金收入：5 萬 9,493 元。

(4) 其他財產收入：10 萬 1,642 元。

3. 政府撥入收入：

(1) 公庫撥款收入：1 億 849 萬 4,689 元。

(2) 政府其他撥入收入：679 萬 4,107 元。

4. 其他收入：

雜項收入：4 萬 4,088 元。

分配預算數 1 億 1,845 萬 5,000 元，實際數 1 億 1,573 萬 8,541 元，執行率 97.71%。

(二) 基金用途：

1. 國民教育計畫：

國民中學教育：1 億 247 萬 3,017 元。

2. 建築及設備計畫：

(1) 營建及修建工程：66 萬 8,978 元。

(2) 交通及運輸設備：0 元。

(3) 其他設備：41 萬 1,790 元。

(4) 無形資產：0 元。

國民教育計畫分配預算數 1 億 1,798 萬 7,000 元，實際數 1 億 247 萬 3,017 元，執行率 86.85%、建築及設備計畫分配預算數 46 萬 8,000 元，實際數 108 萬 768 元，執行率 230.93%(係因 105 年度 0612 災後重建工程經費保留 167 萬 7,164 元，106 年上半年度實際執行數 68 萬 8,978 元)。

(三) 本期賸餘：

本期賸餘 1,218 萬 4,756 元，期末基金餘額 4,614 萬 976 元。

桃園市立楊梅國民中學
桃園市地方教育發展基金
基金來源、用途及餘絀預計表
中華民國107年度

單位：新臺幣千元

前年度決算數	項 目	本年度預算數	上年度預算數	比較增減(一)
192,830	基金來源	230,432	195,964	34,468
758	財產收入	344	356	-12
0	租金收入	240	240	0
0	權利金收入	50	50	0
13	利息收入	8	20	-12
746	其他財產收入	46	46	0
191,155	政府撥入收入	230,070	195,567	34,503
180,452	公庫撥款收入	219,907	185,404	34,503
10,703	政府其他撥入收入	10,163	10,163	0
917	其他收入	18	41	-23
917	雜項收入	18	41	-23
202,159	基金用途	232,712	197,464	35,248
186,412	國民教育計畫	231,340	196,602	34,738
186,412	國民中學教育	231,340	196,602	34,738
15,747	建築及設備計畫	1,372	862	510
13,173	營建及修建工程	0	0	0
407	交通及運輸設備	616	35	581
2,167	其他設備	652	807	-155
0	無形資產	104	20	84
-9,328	本期賸餘 (短絀一)	-2,280	-1,500	-780
43,285	期初基金餘額	32,456	42,285	-9,828
0	解繳公庫	0	0	0
33,956	期末基金餘額	30,176	40,785	-10,608

備註：

桃園市立楊梅國民中學
桃園市地方教育發展基金
現金流量預計表
中華民國107年度

單位：新臺幣千元

項	目	預	算	數	說	明
業務活動之現金流量						
	本期賸餘(短絀—)			-2,280	本期短絀，係移用以前基金餘額2,280,000元。	
	調整非現金項目			0		
	流動負債淨增(淨減—)			0		
	業務活動之淨現金流入(流出—)			-2,280		
其他活動之現金流量						
	增加短期債務及其他負債			0		
	增加其他負債			0		
	其他活動之淨現金流入(流出—)			0		
	現金及約當現金之淨增(淨減—)			-2,280		
	期初現金及約當現金			55,983		
	期末現金及約當現金			53,703		

註：

桃園市立楊梅國民中學
桃園市地方教育發展基金
基金來源明細表
中華民國 107年度

單位：新臺幣千元

科目及業務項目	單位	預 算 數			說 明
		數量 (業務量)	利(費)率(元)	金 額	
財產收入				344	
租金收入	年	1	240,000	240	游泳池場地租金收入。
權利金收入	年	1	50,000	50	游泳池場地權利金收入。
利息收入	年	1	8,000	8	基金各專戶利息收入。
其他財產收入	年	1	24,000	24	合作社分攤場地電費收入。
其他財產收入	年	1	22,000	22	活動中心等對外開放場地收入。
政府撥入收入				230,070	
公庫撥款收入	年	1	219,907,000	219,907	市府撥入經費。(含教育局另予補助秀才分校3,550千元)。
政府其他撥入收入	年	1	10,163,000	10,163	教育部慈輝班(106年8月18日臺教會通字第1060116868號函)。(收支併列)
其他收入				18	
雜項收入	年	1	18,000	18	資源回收收入。
總 計：				230,432	

桃園市立楊梅國民中學
桃園市地方教育發展基金
基金用途明細表
中華民國107年度

單位：新臺幣千元

前年度 決算數	業務計畫及 用途別科目	本年度 預算數	上年度 預算數	計畫內容說明
186,412.53	國民教育計畫 用人費用	231,340	196,602	本校編制內職員教師薪俸等待 遇(含校護、會計及人事請假職 務代理薪資)。(來自用人費用 明細資料)
170,477.1		211,824	177,566	
116,242.11	正式員額薪資	116,460	120,540	本校編制內職員教師薪俸等待 遇(含校護、會計及人事請假職 務代理薪資)。(來自用人費用 明細資料)
115,499.113	職員薪金	115,764	120,168	
743.114	工員工資	696	372	本校工友之薪俸等待遇。(來自 用人費用明細資料)
6,035.12	聘僱及兼職人員薪資	5,559	5,776	秀才分校僱用約聘人員擔任社 工員、專業輔導人員工作所需 薪資。教育部慈輝班(106年8月 18日臺教會通字第1060116868 號函)。(收支併列)
1,692.121	聘用人員薪金	546	1,505	
2,281.122	約僱職員薪金	2,660	1,928	秀才分校僱用約僱人員擔任住 宿生管理員工作所需薪資。教 育部慈輝班(106年8月18日臺教 會通字第1060116868號函)。(
2,062.124	兼職人員酬金	168	162	市府下授兼補校校長、人事、 會計、總務、幹事兼職費((3,0 00元*3人+2,500元*2人)*12月= 168,000元)。
0		72	72	市府下授補校導師費(2,000元* 3人/班*12月=72,000元)。
0		788	784	兼代課鐘點費。
0		185	185	市府下授兼補校校務主任、教 務組長及訓導組長主管加給(5 ,140元*3人*12月=185,040元) 〈配合預算編列至千元，減列4 0元〉。
0		1,140	1,140	市府下授補校授課鐘點費(360 元*24節*4週*11月*3班=1,140, 480元)〈配合預算編列至千元 ，減列480元〉。
1,820.13	超時工作報酬	2,008	1,965	教員、兼行政教師、工友支領 之不休假加班費。(來自用人費 用明細資料)
1,820.131	加班費	1,278	1,235	
0		10	10	市府下授補校工友加班費。
0		490	490	秀才分校行政、教師超時加班 費。教育部慈輝班(106年8月1 8日臺教會通字第1060116868號 函)。(收支併列)

桃園市立楊梅國民中學
桃園市地方教育發展基金
基金用途明細表
中華民國107年度

單位：新臺幣千元

前年度 決算數	業務計畫及 用途別科目	本年度 預算數	上年度 預算數	計畫內容說明
0 131	加班費	230	230	秀才分校約聘僱人員超時加班費。教育部慈輝班(106年8月18日臺教會通字第1060116868號函)。(收支併列)
24,370 15	獎金	24,871	25,675	
10,112 151	考績獎金	10,678	10,587	教職員工年終考績獎金。(來自用人費用明細資料)
14,258 152	年終獎金	14,193	15,088	教職員工年終獎金。(來自用人費用明細資料)
9,866 16	退休及卹償金	49,120	11,172	
9,755 161	職員退休及離職金	11,160	11,112	教職員提撥退撫基金。(來自用人費用明細資料)
0		37,864	0	市府下授退撫給與定期發放。
111 162	工員退休及離職金	96	60	提撥勞工退休準備金。(來自用人費用明細資料)
12,144 18	福利費	13,806	12,438	
11,093 181	分擔員工保險費	11,064	11,184	公保費、健保費、勞保費機關負擔部份。(來自用人費用明細資料)
67 183	傷病醫藥費	77	140	員工健康檢查費(3,500元*22人=77,000元)。
0		16	6	校長健康檢查費(16,000元*1人=16,000元)。
985 18Y	其他福利費	640	640	職員、兼行政教師、專業運動教練支領之休假補助。(來自用人費用明細資料)
0		30	468	退休教職員及退休工友等三節慰問金〔6,000元*(退休教職員3人+退休工友2人)=30,000元〕。
0		1,979	0	市府下授各市立學校教職員生活津貼。
7,794 2	服務費用	9,341	9,297	
1,669 21	水電費	1,736	1,924	
1,451 212	工作場所電費	0	0	
0		120	120	市府下授高壓契約供電學校補助款。
0		50	50	秀才分校電費。
0		960	960	電費(80,000元*12月=960,000元)。
0		380	540	市府下授楊梅國中秀才分校經費電費。(教育局另予補助)
179 214	工作場所水費	144	144	水費(12,000元*12月=144,000元)。
0		0	20	
39 21Y	其他場所水電費	46	46	活動中心、其他場地租用、員工消費合作社等場租水電費分攤款。

桃園市立楊梅國民中學
桃園市地方教育發展基金
基金用途明細表
中華民國107年度

單位：新臺幣千元

前年度 決算數	業務計畫及 用途別科目	本年度 預算數	上年度 預算數	計畫內容說明
0	21Y 其他場所水電費	0	8	
0		36	36	市府下授補校水電費。
173	22 郵電費	274	272	
42	221 郵費	100	70	公務用寄發郵件、郵寄學生通知文書所需郵資。
102	222 電話費	132	118	公務用電話費(11,000元*12月=132,000元)。
28	224 數據通信費	42	84	網路電話通訊費。
235	23 旅運費	318	328	
226	231 國內旅費	149	149	參加各項會議、研習、洽辦公務等旅費。
0		43	46	本校及秀才分校8年級戶外教育隨行人員費用(1,700元*17班*1.5人=43,350元)〈配合預算編列至千元,減列350元〉。
0		116	123	本校及秀才分校9年級戶外教育隨行人員費用(4,300元*18班*1.5人=116,100元)〈配合預算編列至千元,減列100元〉。
9	236 貨物運費	10	10	科美展作品、器材、書籍搬運及各項活動、比賽用車資。
160	24 印刷裝訂與廣告費	200	210	
160	241 印刷及裝訂費	200	200	教學行政各項表格日誌、手冊刊物、電腦答案卡、各類表冊、單據印刷、影印等印製費。
0		0	10	
1,639	25 修理保養及保固費	1,938	1,919	
373	252 一般房屋修護費	0	0	
0		250	250	校舍、辦公室等維護費。
434	254 其他建築修護費	50	50	游泳池設備維護、養護費等。
0		240	240	游泳池建築物維護、養護費等。
0		200	200	秀才分校校舍、其他建築物修繕及養護費用等。
0		350	350	其他建築之修理維護費、小型維修工程費等。
109	255 機械及設備修護費	120	120	秀才分校辦理各組用辦公機具保養、維修費用等。
0		125	125	機械及設備之修理維護費。
479	257 什項設備修護費	100	80	各科教學機具、樂器等教學設備維修費。
0		110	110	秀才分校各項校園設施暨教學用儀器或設備保養、維修等費用。
0		51	52	市府下授飲用水設備清洗、管線維修、更換濾心濾材管線。

桃園市立楊梅國民中學
桃園市地方教育發展基金
基金用途明細表
中華民國107年度

單位：新臺幣千元

前年度 決算數	業務計畫及 用途別科目	本年度 預算數	上年度 預算數	計畫內容說明
0257	什項設備修護費	162	162	辦公器具養護費(1,048元*155人*1年=162,440元)〈配合預算編列至千元，減列440元〉。
244258	其他資產修護費	180	180	其他儀器設備修護費。
026	保險費	20	20	
026Y	其他保險費	20	20	學生參加比賽、活動辦理意外及醫療保險等費用。
3,66127	一般服務費	4,475	4,276	
1,468279	外包費	978	978	校園安全維護保全費用。
0		648	648	秀才分校委外辦理餐廚業務費用。教育部慈輝班(106年8月18日臺教會通字第1060116868號函)。(收支併列)
2,02927D	計時與計件人員酬金	1,073	1,069	僱用身障臨時人員薪資等(26,500元*3人*13.5月=1,073,250元)〈配合預算編列至千元，減列250元〉。
0		358	356	市府下授楊梅國中秀才分校經費臨時工友薪資(26,500元*13.5月*1人=357,750元)〈配合預算編列至千元，增列250元〉(教育局另予補助)。
0		1,073	1,069	市府下授楊梅國中秀才分校經費，校園安全維護警衛薪資等(26,500元*13.5月*3人=1,073,250元)〈配合預算編列至千元，減列250元〉〈教育局另予補助〉。
0		180	0	市府下授楊梅國中秀才分校經費，校園安全維護警衛加班費(15,000元*12月=180,000元)〈教育局另予補助〉。
0		8	0	僱用身障臨時人員加班費。
16427F	體育活動費	157	156	員工文康活動費(1,000元*157人=157,000元)。
15828	專業服務費	254	249	
61285	講課鐘點、稿費、出席審查及查詢費	64	64	各處室舉辦研習、親職教育、性平教育等活動外聘講師鐘點(1,600元*40節=64,000元)。
0		20	20	性平案件調查委員出席費(2,000元*10次=20,000元)。
0		30	30	外聘採購評審委員出席費(2,000元*15次=30,000元)。
0		16	16	各項研習、活動內聘講師講座鐘點費(800元*20節=16,000元)。
32287	委託檢驗(定)試驗認證費	21	16	市府下授飲用水設備出水口檢測費。

桃園市立楊梅國民中學
桃園市地方教育發展基金
基金用途明細表
中華民國107年度

單位：新臺幣千元

前年度 決算數	業務計畫及 用途別科目	本年度 預算數	上年度 預算數	計畫內容說明
0287	委託檢驗(定)試驗認證費	35	25	消防安全、衛生檢查及簽證費。
4288	委託考選訓練費	16	8	勞工安全衛生人員參加訓練機構訓練等費用。
6128A	電子計算機軟體服務費	52	70	校務行政、教學資訊、學務處辦理午餐業務等相關系統維護更新費。
9829	公共關係費	126	99	
98291	公共關係費	126	99	校長公共關係費(10,500元*12月=126,000元)。
1,1993	材料及用品費	1,269	1,268	
1,19932	用品消耗	1,269	1,268	
416321	辦公(事務)用品	150	150	印製試卷及講義用白報紙、製版紙、油墨、碳粉及電腦耗材等。
0		150	150	各處室行政辦公用品及消耗品等費用。
0		22	12	市府下授補校辦公費。
0		0	13	
12322	報章什誌	70	70	教學及行政業務等相關規定參考書籍及報費。
467323	農業與園藝用品及環境美化費	63	63	掃地用各類清潔用具、維修物品等。
0		150	150	環境佈置、綠化美化校園等經費。
0		200	203	市府下授楊梅國中秀才分校經費，後山、中庭等環境維護費。(教育局另予補助)
0		57	60	市府下授楊梅國中秀才分校經費，環境佈置、綠美化校園及各類清潔用具、物品等費用。(教育局另予補助)
0324	化學藥劑與實驗用品	60	60	教學用化學藥劑與實驗用品費。
50328	醫療用品(非醫療院所使用)	50	50	衛生保健用品。
25332Y	其他	110	100	各科教學器具及視聽媒體教材等。
0		10	10	市府下授特殊教育班充實設備費(1,200元*2學期*4班=9,600元)〈配合預算編列至千元，增列400元〉。
0		22	22	市府下授身心障礙班教材編輯費(600元*12月*3班=21,600元)〈配合預算編列至千元，增列400元〉。

桃園市立楊梅國民中學
桃園市地方教育發展基金
基金用途明細表
中華民國107年度

單位：新臺幣千元

前年度 決算數	業務計畫及 用途別科目	本年度 預算數	上年度 預算數	計畫內容說明
032Y	其他	105	105	體育教學用各項球類器材購置。
0		50	50	自然科教學用實驗器材等。
1,2404	租金、償債與利息	1,302	1,302	
1,24044	交通及運輸設備租金	1,302	1,302	
1,240442	車租	567	567	市府下授楊梅國中秀才分校經費，接送平地學生至楊梅火車站及社團活動等租車費用。(教育局另予補助)
0		735	735	市府下授楊梅國中秀才分校經費，接送原住民學生及社團活動等租車費用。(教育局另予補助)
5,4347	會費、捐助、補助、分攤、照護、救濟與交流活動費	5,743	6,904	
271	會費	2	2	
2713	職業團體會費	2	2	護士公會等相關會費(含秀才分校)(不含教育會、校長協會等會費)。
5,36272	捐助、補助與獎助	5,589	6,750	
5,362726	獎助學員生給與	4,551	4,552	秀才分校學生主、副食品等費用。教育部慈輝班(106年8月18日臺教會通字第1060116868號函)。(收支併列)
0		432	432	秀才分校學生制服、工作服、運動服、鞋子、社團服裝等。教育部慈輝班(106年8月18日臺教會通字第1060116868號函)。(收支併列)
0		606	378	秀才分校技藝與社團課程校外教學費用等。教育部慈輝班(106年8月18日臺教會通字第1060116868號函)。(收支併列)
072Y	其他	0	285	
0		0	84	
0		0	1,019	
073	分擔	2	2	
073Y	分擔其他費用	2	2	公共意外責任保險自付額。
7075	競賽及交流活動費	150	150	
70751	技能競賽	150	150	參加市內、外各項體育、民俗、音樂、國語文學藝競賽等比賽經費。
2699	其他	1,861	265	
26991	其他支出	1,861	265	
26991Y	其他	85	85	市府下授資賦優異及藝術才能班級畢業成果發表會經費。

桃園市立楊梅國民中學
桃園市地方教育發展基金
基金用途明細表
中華民國107年度

單位：新臺幣千元

前年度 決算數	業務計畫及 用途別科目	本年度 預算數	上年度 預算數	計畫內容說明
091Y	其他	40	40	辦理加強社會教育活動費。
0		45	40	新生訓練、各項研習等活動經費。
0		65	66	校慶(運動會)補助費(50,000元+300元*(56班-6班)=65,000元)。
0		41	34	畢業典禮及親職教育等各項活動費。
0		281	0	市府下授天天安心食材補助。
0		95	0	市府下授有機蔬菜補助。
0		1,019	0	市府下授無力支付午餐補助。
0		5	0	資源班特教宣導、校外參觀及競賽等相關活動經費。
0		185	0	市府下授學校體育參賽及發展體育活動經費。
15,747.5M	建築及設備計畫	1,372	862	
15,747.5	購建固定資產、無形資產及非理財目的之長期投資	1,372	862	
15,747.51	購置固定資產	1,268	842	
13,173.513	擴充改良房屋建築及設備	0	0	
1,091.514	購置機械及設備	146	562	教學設備、行政辦公事務設備等。
0		76	0	秀才分校購置教學用投影機及水塔加壓馬達及其他行政與教學相關事務性機具等設備。
0		112	0	增汰購教學及行政用筆記型電腦等設備(28,000元*4台=112,000元)。
0		150	0	汰舊行政及教學用個人電腦設備(作業系統、含螢幕)(30,000元*5台=150,000元)。
407.515	購置交通及運輸設備	100	35	秀才分校購買視聽中心喇叭、學生宿舍監視器及其他相關事務性設備。
0		516	0	活動中心音響設備更新及其他相關事務性設備。
1,076.516	購置什項設備	28	85	秀才分校購買電腦教室用電動螢幕及其他行政與教學相關事務性機具等設備。
0		140	160	飲水機及其他行政與教學相關事務性機具等設備。
0.52	購置無形資產	104	20	
0.521	購置電腦軟體	104	20	增(汰)購資訊教學及其他事務性相關軟體等無形資產。
202,159	總計	232,712	197,464	

桃園市立楊梅國民中學
 桃園市地方教育發展基金
 單位（或計畫）成本分析表
 中華民國 107年度

單位：新臺幣千元

計畫別	單位	單位 成本	數量	預算數	說明
國民教育計畫 國民中學教育				231,340 231,340	預計支應基本開支項目(如人事費用、水電、印刷、耗材、各項器具之維修養護等)及場地開放，指定活動等項目(因各項用途經費多屬依業務實際需求按月發生,確實無法衡量單位成本)。
建築及設備計畫 交通及運輸設備				1,372 616	預計支應活動中心音響設備更新、秀才分校學生宿舍監視器、視聽中心喇叭及其他事務性相關等設備(因各項用途經費多屬依業務實際需求按月發生,確實無法衡量單位成本)。
其他設備				652	預計支應飲水機、教學及行政辦公用電腦、筆記型電腦、投影機、水塔加壓馬達等事務性機具等設備汰舊換新(因各項用途經費多屬依業務實際需求按月發生,確實無法衡量單位成本)。
無形資產				104	預計支應資訊教學軟體系統及其他事務性相關軟體等無形資產(因各項用途經費多屬依業務實際需求按月發生,確實無法衡量單位成本)。
合 計				232,712	

桃園市立楊梅國民中學
桃園市地方教育發展基金
預計平衡表
中華民國107年12月31日

單位：新臺幣千元

105年(前年)12月31日 實際數	科 目	107年(今年)12月31日 預計數	106年(上年)12月31日 調整後預計數	比較增減(-)
79,496	資 產 合 計	75,716	77,996	-2,280
79,496	資 產	75,716	77,996	-2,280
57,483	流動資產	53,703	55,983	-2,280
57,483	現金	53,703	55,983	-2,280
57,483	銀行存款	53,703	55,983	-2,280
1,654	投資、長期應收款 項、貸墊款及準備金	1,654	1,654	0
1,654	準備金	1,654	1,654	0
1,654	退休及離職準備 金	1,654	1,654	0
20,359	其他資產	20,359	20,359	0
20,359	什項資產	20,359	20,359	0
20,359	代管資產	20,359	20,359	0
45,540	負 債	45,540	45,540	0
15,848	流動負債	15,848	15,848	0
15,848	應付款項	15,848	15,848	0
15,848	應付代收款	15,848	15,848	0
29,692	其他負債	29,692	29,692	0
29,692	什項負債	29,692	29,692	0
7,679	存入保證金	7,679	7,679	0
1,654	應付退休及離職 金	1,654	1,654	0
20,359	應付代管資產	20,359	20,359	0
33,956	基金餘額	30,176	32,456	-2,280
33,956	基金餘額	30,176	32,456	-2,280
33,956	基金餘額	30,176	32,456	-2,280
33,956	累積餘額	30,176	32,456	-2,280
79,496	負債及基金餘額合計	75,716	77,996	-2,280

信託代理與保證資產
保證品

600 信託代理與保證負債
600 應付保證品

600
600

桃園市立楊梅國民中學
桃園市地方教育發展基金
5年來主要業務計畫分析表

中華民國 107年度

單位：新臺幣千元

年度及項目	單位	數量	單位成本(元)或平均利(費)率	預(決)算數	說明
本年度預算數 國民教育計畫				232,712 231,340	本年度預計支應基本開支項目用人費用、水電、印刷、耗材、各項器具之維修養護等及場地開放租借、指定活動等項目。
建築及設備計畫				1,372	本年度預計支應購置飲水機、音響設備、監視系統、視聽中心喇叭、教學及行政辦公用電腦、筆記型電腦、投影機、水塔加壓馬達等設備汰舊換新、資訊教學軟體系統及其他事務性相關軟體等無形資產。
上年度預算數 國民教育計畫				197,464 196,602	106年度預算編列196,602,000元支應基本人事費用、水電、印刷、耗材、各項器具之維修養護等。
建築及設備計畫				862	106年度預算編列862,000元支應飲水機、冷氣機、教學、行政辦公設備及差勤管理系統等汰舊換新。
前年度決算數 國民教育計畫				202,159 186,412	105年度決算數186,411,982元支應基本人事費用、水電、印刷、耗材、各項器具之維修養護等。

桃園市立楊梅國民中學
 桃園市地方教育發展基金
 5年來主要業務計畫分析表
 中華民國107年度

單位：新臺幣千元

年度及項目	單位	數量	單位成本(元)或平均利(費)率	預(決)算數	說明
建築及設備計畫				15,747	105年度決算數15,746,780元支應本校飲水機、冷氣機、教學及行政辦公設備等汰舊換新及0612災後重建工程經費104年度預算保留18,214,210元，本年度實際執行15,134,480元。
104年度決算數 國民教育計畫				254,173 189,323	104年度決算數189,322,967元支應基本人事費用、水電、印刷、耗材、各項器具之維修養護等。
建築及設備計畫				64,850	104年度決算數64,849,793元支應本校0612災後重建工程經費及飲水機、教學及行政辦公設備、圖書館書籍等汰舊換新。

桃園市立楊梅國民中學
桃園市地方教育發展基金
員工人數彙計表
中華民國 107 年度

單位:人

科 目	上年度最高可 進用員額數	本年度增減(-)數	本年度最高可 進用員額數	說 明
專任人員	164	1	165	本年度編列行政人員16人(含校長)，教師139人。 本年度編列教育部慈輝班聘用社工員等3人。 本年度編列教育部慈輝班聘用住宿生管理員5人。 本年度工友員額數核定2人，較106年度增加1人。
職員	155	0	155	
聘用人員	3	0	3	
約僱人員	5	0	5	
工友	1	1	2	
總 計	164	1	165	

註1：1.聘用及約僱人員係指基金按其法定組織編制，依「聘用人員聘用條例」及參照「行政院暨所屬機關約僱人員僱用辦法」之規定聘用或約僱人員，非依前開規定聘僱人員，概不列入本表。

2.其他兼任人員係指有關機關兼辦基金業務之現職人員，應說明領有兼職酬金之人數。

註2：一般服務費計時與計件人員酬金編列分校校警3人、臨時工友1人及本校身心障礙臨時人員3人。

本 頁 空 白

桃園市立楊
 桃園市地方
 用人費用
 中華民國

科 目	正式員 額薪資	聘僱人 員薪資	超時工 作報酬	津 貼	獎 金			退休及
					年終獎金	考績獎金	其他	退休金
總 計	116,460	3,206	2,008		14,193	10,678		49,120
國民教育計畫	116,460	3,206	2,008		14,193	10,678		49,120
正式人員	116,460		2,008		14,193	10,678		49,120
聘僱人員		3,206						
兼任人員								

註：一般服務費計時與計件人員酬金編列分校校警3人預算金額1,253,000元、臨時工友1人預算金額358,000元;本校身心障礙臨時人員3人，預算金額1,081,000元。

梅國民中學
 教育發展基金
 彙計表
 107年度

單位：新臺幣千元

卹償金	資遣費	福 利 費					提繳費	合 計	兼任人員 用人費用	總 計
		分擔保 險費	傷病醫 藥費	提撥福 利金	員工通勤 交通費	其他				
		11,064	93			2,649		209,471	2,353	211,824
		11,064	93			2,649		209,471	2,353	211,824
		11,064	93			2,649		206,265		206,265
								3,206		3,206
									2,353	2,353

桃園市立楊梅國民中學
桃園市地方教育發展基金
各項費用彙計表
中華民國107年度

單位：新臺幣千元

前年度決算數	上年度預算數	用途別科目	本 年 度 預 算 數				
			合 計	各科教育 業務	其他教育 計畫	一般行政 管理計畫	建築及設 備計畫
202,159	197,464	合 計	232,712	231,340	0	0	1,372
170,477	177,566	用人費用	211,824	211,824	0	0	0
116,242	120,540	正式員額薪資	116,460	116,460	0	0	0
115,499	120,168	職員薪金	115,764	115,764	0	0	0
743	372	工員工資	696	696	0	0	0
6,035	5,776	聘僱及兼職人員薪資	5,559	5,559	0	0	0
1,692	1,505	聘用人員薪金	546	546	0	0	0
2,281	1,928	約僱職員薪金	2,660	2,660	0	0	0
2,062	2,343	兼職人員酬金	2,353	2,353	0	0	0
1,820	1,965	超時工作報酬	2,008	2,008	0	0	0
1,820	1,965	加班費	2,008	2,008	0	0	0
24,370	25,675	獎金	24,871	24,871	0	0	0
10,112	10,587	考績獎金	10,678	10,678	0	0	0
14,258	15,088	年終獎金	14,193	14,193	0	0	0
9,866	11,172	退休及卹償金	49,120	49,120	0	0	0
9,755	11,112	職員退休及離職金	49,024	49,024	0	0	0
111	60	工員退休及離職金	96	96	0	0	0
12,144	12,438	福利費	13,806	13,806	0	0	0
11,093	11,184	分擔員工保險費	11,064	11,064	0	0	0
67	146	傷病醫藥費	93	93	0	0	0
985	1,108	其他福利費	2,649	2,649	0	0	0
7,794	9,297	服務費用	9,341	9,341	0	0	0
1,669	1,924	水電費	1,736	1,736	0	0	0
1,451	1,670	工作場所電費	1,510	1,510	0	0	0
179	164	工作場所水費	144	144	0	0	0
39	90	其他場所水電費	82	82	0	0	0
173	272	郵電費	274	274	0	0	0
42	70	郵費	100	100	0	0	0
102	118	電話費	132	132	0	0	0
28	84	數據通信費	42	42	0	0	0

桃園市立楊梅國民中學
桃園市地方教育發展基金
各項費用彙計表
中華民國107年度

單位：新臺幣千元

前年度決算數	上年度預算數	用途別科目	本 年 度 預 算 數				
			合 計	各科教育 業務	其他教育 計畫	一般行政 管理計畫	建築及設 備計畫
235	328	旅運費	318	318	0	0	0
226	318	國內旅費	308	308	0	0	0
9	10	貨物運費	10	10	0	0	0
160	210	印刷裝訂與廣告費	200	200	0	0	0
160	210	印刷及裝訂費	200	200	0	0	0
1,639	1,919	修理保養及保固費	1,938	1,938	0	0	0
373	250	一般房屋修護費	250	250	0	0	0
434	840	其他建築修護費	840	840	0	0	0
109	245	機械及設備修護費	245	245	0	0	0
479	404	什項設備修護費	423	423	0	0	0
244	180	其他資產修護費	180	180	0	0	0
	20	保險費	20	20	0	0	0
	20	其他保險費	20	20	0	0	0
3,661	4,276	一般服務費	4,475	4,475	0	0	0
1,468	1,626	外包費	1,626	1,626	0	0	0
2,029	2,494	計時與計件人員酬 金	2,692	2,692	0	0	0
164	156	體育活動費	157	157	0	0	0
158	249	專業服務費	254	254	0	0	0
61	130	講課鐘點、稿 費、出席審查及查 詢費	130	130	0	0	0
32	41	委託檢驗(定)試驗 認證費	56	56	0	0	0
4	8	委託考選訓練費	16	16	0	0	0
61	70	電子計算機軟體服 務費	52	52	0	0	0
98	99	公共關係費	126	126	0	0	0
98	99	公共關係費	126	126	0	0	0
1,199	1,268	材料及用品費	1,269	1,269	0	0	0
1,199	1,268	用品消耗	1,269	1,269	0	0	0
416	325	辦公(事務)用品	322	322	0	0	0

桃園市立楊梅國民中學
桃園市地方教育發展基金
各項費用彙計表
中華民國107年度

單位：新臺幣千元

前年度決算數	上年度預算數	用途別科目	本 年 度 預 算 數				
			合 計	各科教育 業務	其他教育 計畫	一般行政 管理計畫	建築及設 備計畫
12	70	報章什誌	70	70	0	0	0
467	476	農業與園藝用品及 環境美化費	470	470	0	0	0
	60	化學藥劑與實驗用 品	60	60	0	0	0
50	50	醫療用品(非醫療院 所使用)	50	50	0	0	0
253	287	其他	297	297	0	0	0
1,240	1,302	租金、償債與利息	1,302	1,302	0	0	0
1,240	1,302	交通及運輸設備租金	1,302	1,302	0	0	0
1,240	1,302	車租	1,302	1,302	0	0	0
15,747	862	購建固定資產、無形資 產及非理財目的之長期 投資	1,372	0	0	0	1,372
15,747	842	購置固定資產	1,268	0	0	0	1,268
13,173		擴充改良房屋建築 及設備	0	0	0	0	0
1,091	562	購置機械及設備	484	0	0	0	484
407	35	購置交通及運輸設 備	616	0	0	0	616
1,076	245	購置什項設備	168	0	0	0	168
	20	購置無形資產	104	0	0	0	104
	20	購置電腦軟體	104	0	0	0	104
5,434	6,904	會費、捐助、補助、分 攤、照護、救濟與交流 活動費	5,743	5,743	0	0	0
2	2	會費	2	2	0	0	0
2	2	職業團體會費	2	2	0	0	0
5,362	6,750	捐助、補助與獎助	5,589	5,589	0	0	0
5,362	5,362	獎助學員生給與	5,589	5,589	0	0	0
	1,388	其他	0	0	0	0	0
	2	分擔	2	2	0	0	0
	2	分擔其他費用	2	2	0	0	0
70	150	競賽及交流活動費	150	150	0	0	0

桃園市立楊梅國民中學
 桃園市地方教育發展基金
 各項費用彙計表
 中華民國107年度

單位：新臺幣千元

前年度決算數	上年度預算數	用途別科目	本 年 度 預 算 數				
			合 計	各科教育 業務	其他教育 計畫	一般行政 管理計畫	建築及設 備計畫
70	150	技能競賽	150	150	0	0	0
269	265	其他	1,861	1,861	0	0	0
269	265	其他支出	1,861	1,861	0	0	0
269	265	其他	1,861	1,861	0	0	0

桃園市立楊梅國民中學
桃園市地方教育發展基金

固定項目明細表
中華民國107年度

單位:新臺幣千元

項 目	期初餘額	本年度增加	本年度減少	期末餘額	說 明
資產	635,324	1,372	0	636,696	
土地	311,827	0	0	311,827	
土地改良物	17,135	0	0	17,135	
房屋及建築	155,020	0	0	155,020	
機械及設備	30,916	484	0	31,400	教學及行政辦公用電腦、筆記型電腦、投影機、水塔加壓馬達及其他行政與教學相關事務性機具等設備汰舊換新。
交通及運輸設備	6,158	616	0	6,774	活動中心音響設備更新及秀才分校裝設學生宿舍監視器等設備。
什項設備	36,363	168	0	36,531	飲水機、教學及行政辦公用其他事務性相關設備等汰舊換新。
購建中固定資產	77,465	0	0	77,465	
電腦軟體	440	104	0	544	購置資訊教學軟體系統及其他事務性相關軟體等無形資產。

註：

主辦會計人員：鍾 美 琴

基金主持人：江 樹 嶸